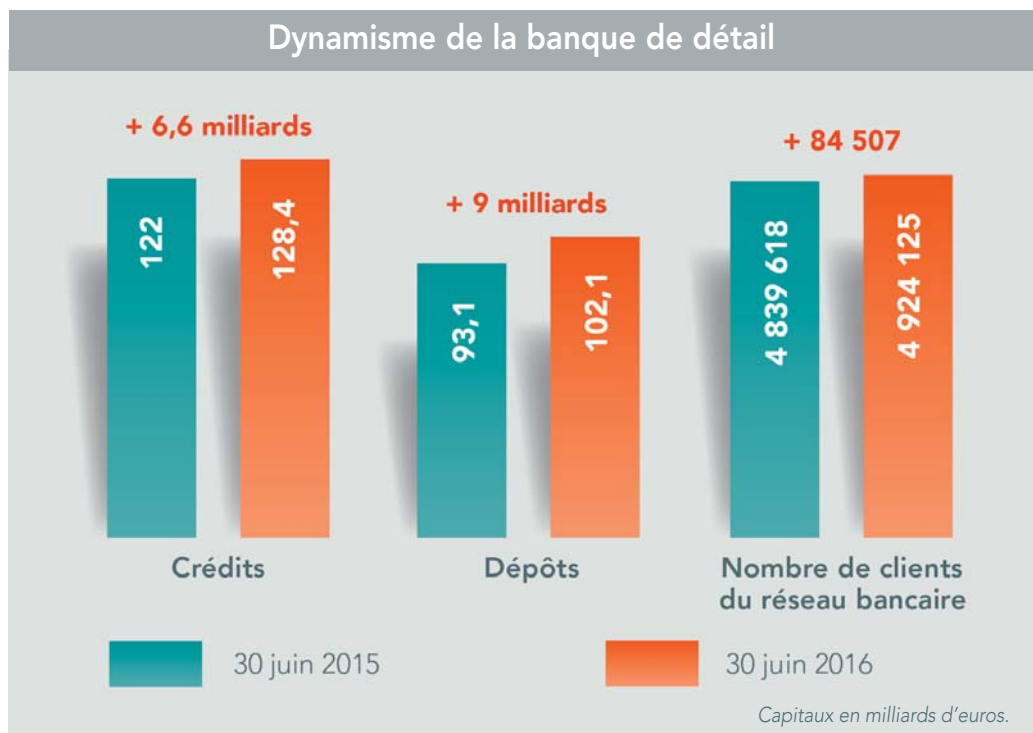


Sommaire

- Résultats consolidés au 30 juin 2016
- Chiffres-clés
- Vie de l'action
- Le Groupe Crédit Mutuel-CM11
- Notations du CIC
- Agenda financier
- Faits marquants du semestre
- Nouveaux produits et services
- Conquête de nouveaux clients
- Contacts actionnaires

Le CIC en 2016 Excellente résistance de l'activité commerciale de bancassurance, croissance des résultats et solidité financière

La performance de l'activité commerciale s'est poursuivie au premier semestre 2016. Le résultat net comptable progresse de 9,7 % à 676 millions d'euros.



En un an, le développement de la banque de détail a notamment permis de :

- enregistrer une hausse du nombre de clients du réseau bancaire à 4 924 125 (+1,7 %) ;
- accroître les encours de crédits du réseau bancaire de 4,7 % à 122,4 milliards (dont +5,2 % pour les crédits d'investissement et +5,3 % pour les crédits à l'habitat) ;
- augmenter les dépôts du réseau bancaire de 9,7 % à 102,1 milliards d'euros, grâce à l'augmentation des comptes courants créditeurs, de l'épargne logement et des livrets ;
- porter le nombre de contrats d'assurances IARD à 4 642 015 (+8,5 %) ;
- faire progresser les activités de services (banque à distance : +13,4 % à 2 142 604 contrats ; téléphonie : +12 % à 455 272 contrats ; protection vol : +3,8 % à 89 869 contrats ; TPE : +5,5 % à 131 398 contrats).



Résultats consolidés

Le conseil d'administration du CIC, réuni le 28 juillet 2016 sous la présidence de Nicolas Théry, a arrêté les comptes au 30 juin 2016.

Les six premiers mois de l'année sont marqués par une mobilisation toujours plus importante des collaborateurs, par un renforcement de la relation de confiance qu'ils tissent avec leurs clients et par une croissance significative de l'équipement des clients en assurances et services. Le CIC continue ainsi de servir au mieux particuliers, associations, professionnels, institutionnels et entreprises.

Les dépôts bancaires s'établissent à 137 milliards d'euros et enregistrent une progression de 7,4% par rapport au 30 juin 2015, portée essentiellement par les comptes courants dont les encours progressent de 15,5%.

L'encours total des crédits nets atteint 163,9 milliards d'euros, en hausse de 8,7% par rapport au 30 juin 2015. Les crédits d'équipement progressent de 24% à 37,5 milliards d'euros et les crédits à l'habitat s'apprécient de 5,6% à 70,4 milliards d'euros.

Le ratio « crédits/dépôts », rapport exprimé en pourcentage entre le total des crédits nets et les dépôts bancaires s'élève à 119,6% au 30 juin 2016 contre 118,2% un an plus tôt.

Les résultats financiers

Le produit net bancaire se maintient à 2 514 millions d'euros, contre 2 542 millions un an plus tôt. Il intègre une indemnisation pour les banques régionales du CIC, la Banque Transatlantique et le CIC en tant que sous-participants à la Banque Fédérative du Crédit Mutuel (BFCM) dans Visa Europe dans le cadre du rachat de ce dernier par VISA Inc. pour 89 millions d'euros.

Les frais de fonctionnement restent maîtrisés avec une progression de 1,4% à 1 625 millions d'euros.

Il en ressort un **résultat brut d'exploitation** en diminution de 5,3% avec un coefficient d'exploitation qui passe en un an de 63,1% à 64,6%.

Le coût du risque est en recul de 22,1% à 67 millions d'euros contre 86 millions d'euros à la fin du premier semestre 2015, sous l'effet d'une baisse conjointe des provisions collectives de 17 millions d'euros et du coût du risque provisionné sur base individuelle de 2 millions d'euros.

Le coût du risque annualisé de la clientèle rapporté aux encours de crédits bruts s'élève à 0,09% (0,12% au 30 juin 2015) et le ratio de couverture globale des créances douteuses atteint 51,3% contre 48,9% un an avant.

La quote-part des résultats mis en équivalence atteint 67 millions d'euros contre 70 millions d'euros un an plus tôt. Par ailleurs, des gains nets sur cessions d'actifs immobilisés ont été enregistrés pour 11 millions d'euros (1 million d'euros au 30 juin 2015).

Avec un résultat net d'impôt sur activités cédées

qui passe de -24 millions d'euros au 30 juin 2015 à +46 millions d'euros au 30 juin 2016 dont +66 millions de recyclage de la réserve de conversion (cession définitive de la banque Pasche), et une diminution de 14 millions d'euros de l'impôt sur les sociétés, **le résultat net comptable** progresse de 9,7% à 676 millions d'euros.

Une structure financière solide Liquidité et refinancement

Détentrice du CIC à hauteur de 93,7%, la Banque Fédérative du Crédit Mutuel (BFCM) assure pour le compte du groupe Crédit Mutuel-CM11 la levée des ressources de marché nécessaire ainsi que le suivi de la liquidité. A l'instar de toutes les autres entités du groupe, le CIC s'inscrit dans ce dispositif lui assurant la couverture de ses propres besoins de liquidité et de refinancement.

Solvabilité

Le ratio de fonds propres CET1 sans mesure transitoire au 31 mars 2016 s'élève à 11,7%. Les fonds propres prudentiels CET1 (« common equity tier1 » ou fonds propres de catégorie 1 du numérateur) s'établissent à 11,7 milliards d'euros. Ces calculs sont sans mesures transitoires.

Conséquence directe de la dégradation des notes de la France, l'agence de notation Moody's a ramené, le 23 septembre 2015, la note long terme du CIC de Aa2 avec une perspective négative à Aa3 avec une perspective stable. Cette note reste la meilleure des banques françaises. Elle n'a pas évolué depuis, tout comme celles attribuées par Standard & Poor's et Fitch Ratings.

Évolution des métiers

Dans **la banque de détail**, les dépôts progressent de 9,7% à 102,1 milliards grâce à l'augmentation des comptes courants débiteurs (+21,5% à 41,8 milliards d'euros), à l'épargne logement (+13,5% à 9,7 milliards) et aux livrets (+3,1% à 25,5 milliards).

Les encours de crédits s'accroissent de manière significative de 5,3% à 128,4 milliards d'euros : les crédits à l'habitat progressent de 5,3%, les crédits de fonctionnement de 9,6% et les crédits d'investissement de 5,2%.

Au 30 juin 2016, le PNB de la banque de détail s'inscrit à 1 737 millions d'euros, en repli de 1%. Le coût du risque passe de 79 millions d'euros au 30 juin 2015 à 68 millions au 30 juin 2016, et le résultat avant impôt de 533 millions d'euros à 525 millions d'euros pour les mêmes périodes, soit une baisse limitée à -1,5%.

L'encours de crédits de **la banque de financement** s'accroît de 15% à 16,7 milliards d'euros.

Le PNB, à 161 millions, est en baisse de 13,4% (opérations non récurrentes en 2015).

Les frais généraux progressent de 3,7% à 56 millions d'euros (54 millions au 30 juin 2015). Le résultat avant impôt s'établit à 102 millions, soit une baisse de 13,6% par rapport au 30 juin 2015.

Dans un contexte difficile, les activités de marché réalisent un PNB de 185 millions d'euros (262 millions au 30 juin 2015).

La hausse des frais généraux s'explique par l'imputation à ce métier d'une cotisation au FRU supérieure de 12 millions d'euros à celle de l'an passé.

Le résultat avant impôt passe de 170 millions d'euros au 30 juin 2015 à 82 millions d'euros au 30 juin 2016.

La banque privée affiche un PNB en progression à 271 millions d'euros contre 266 millions d'euros au 30 juin 2015, notamment grâce à la marge nette d'intérêt qui augmente de 20,3%. Les frais généraux sont stables à 178 millions d'euros.

Le résultat avant impôt ressort à 102 millions (92 millions d'euros au 30 juin 2015), en hausse de 10,9% avant prise en compte du résultat net d'impôt de la banque Pasche cédée au 2^e trimestre 2016 de -20 millions d'euros (hors recyclage de la réserve de conversion de +66 millions d'euros).

Le PNB du capital développement passe de 118 millions au 30 juin 2015 à 122 millions d'euros au 30 juin 2016. Les encours investis s'élèvent à 1,8 milliard d'euros dont 44 millions au 1^{er} semestre 2016. Le portefeuille est composé de 422 participations.

Perspectives

Le CIC poursuit le développement de son activité commerciale en proposant à l'ensemble de ses clients des produits de banque, d'assurances et de services répondant à leurs besoins. Porté par une technologie de pointe, il place la relation client, qu'elle soit physique ou digitale, au cœur de sa stratégie. Banque des professionnels et des entreprises – près d'une entreprise sur trois est cliente du CIC – il participe activement à la vie économique dans les régions. Banque des particuliers et des associations, il donne vie au quotidien à des projets qui construisent notre société.

En conciliant croissance, efficacité et maîtrise des risques, en s'appuyant sur le professionnalisme de ses salariés et sur sa maison mère, le groupe Crédit Mutuel-CM11, un groupe puissant d'envergure européenne, le CIC se donne les moyens de répondre aux défis des années à venir.

Chiffres-clés du CIC

Compte de résultat simplifié du CIC

Millions d'euros	30 juin 2016	30 juin 2015
PNB	2 514	2 542
Frais de fonctionnement	(1 625)	(1 603)
RBE	889	939
Coût du risque	(67)	(86)
Résultat avant impôt	900	924
Résultat net comptable	676	616
Résultat net (part du groupe)	674	612

Vie de l'action

Entre le 31 décembre 2015 et le 30 juin 2016, le cours de l'action CIC a enregistré une baisse de 12,6%, passant de 180,50 euros le 31 décembre 2015 à 157,75 euros le 30 juin 2016, alors que les indices des valeurs bancaires européennes perdaient plus de 30% sur la même période.

Le cours de clôture le plus bas a été atteint le 27 juin à 152,65 euros, (pénalisation du secteur bancaire par le résultat du référendum sur le Brexit), et le cours de clôture le plus haut les 5 et 6 janvier à 181,00 euros.

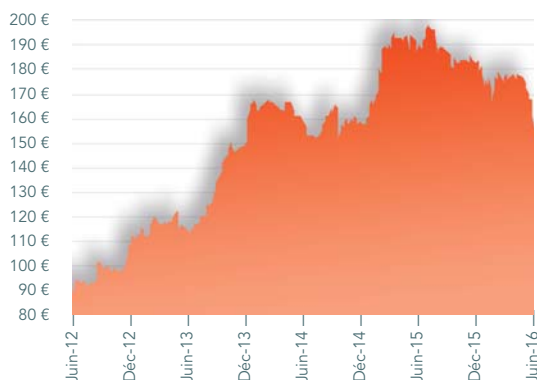
Sur cette période, 57 259 actions ont été négociées à la Bourse de Paris pour un montant de 9,787 millions d'euros de capitaux.

Contrat de liquidité :

Le CIC avait conclu avec la société CM-CIC SECURITIES un contrat de liquidité qui a pris fin le 31 décembre 2015 en raison de l'absorption de CM-CIC Securities par le CIC en 2016.

Un nouveau contrat de liquidité a été conclu entre le CIC et la société Rothschild & Cie Banque prenant effet le 1^{er} janvier 2016.

Cours de l'action CIC 2012-2016



Le groupe CM11*

Chiffres-clés** (Capitaux en millions d'euros)

	30 juin 2016	30 juin 2015
Activité		
Total du bilan	607 778	560 702
Crédits à la clientèle y compris crédit-bail	315 882	293 740
Épargne totale	590 434	571 879
- dont dépôts de la clientèle	265 012	244 736
- dont épargne assurance	77 945	75 067
- dont épargne financière bancaire (gérée et conservée)	247 476	252 077
Capitaux propres		
Capitaux propres ⁽¹⁾	38 687	35 956
Effectifs fin de période ⁽²⁾	67 497	65 398
Nombre de points de vente	4 613	4 524
Nombre de clients (en millions)	23,9	23,7

Résultats

Compte de résultat consolidé (en millions d'euros)	30 juin 2016	30 juin 2015
Produit net bancaire	6 760	6 603
Frais de fonctionnement	-4 288	-4 111
Résultat brut d'exploitation	2 472	2 492
Coût du risque	-359	-408
Résultat d'exploitation	2 113	2 083
Gains/pertes nets sur autres actifs et M.E.E.	-288	60
Résultat avant impôt	1 826	2 143
Impôt sur le résultat et autres	-646	-787
Gains & pertes nets d'impôt sur activités abandonnées	46	-24
Résultat net comptable	1 226	1 333
Résultat net part du groupe	1 097	1 209

(*) Chiffres consolidés des Caisses de Crédit Mutuel Centre Est Europe, Sud-Est, Ile-de-France, Savoie-Mont Blanc, Midi-Atlantique, Loire-Atlantique et Centre-Ouest, Centre, Normandie, Dauphiné-Vivarais, Méditerranéen et Anjou, de leur Caisse fédérale commune, de la Banque Fédérative du Crédit Mutuel et de ses principales filiales : ACM, BECM, informatique, etc... y compris le CIC, Targobank Allemagne, Targobank Espagne, Cofidis, CIC Iberbanco.

(**) Chiffres non validés par les conseils.

(1) Y compris le résultat de l'exercice et avant distribution.

(2) Effectifs des entités sous contrôle du groupe.

Notations du CIC au 30 juin 2016

	Standard and Poor's	Moody's	Fitch Ratings
Court terme	A-1	P-1	F1
Long terme	A	Aa3	A+
Perspective	négative	stable	stable

Agenda financier

- **28 juillet 2016 :** Publication des comptes semestriels 2016
- **9 novembre 2016 :** Publication de l'information financière trimestrielle
- **23 février 2017 :** Publication des comptes annuels 2016
- **24 mai 2017 :** Assemblée générale de l'exercice 2016

Partenariats CIC

Festival de Pâques d'Aix-en-Provence

L'édition 2016 a connu un succès record, avec plus de 20 000 spectateurs pour l'ensemble des 21 concerts et animations. Partenaire fondateur de cet événement, le CIC a renouvelé son engagement jusqu'en 2022.

Pour découvrir la programmation de la prochaine édition qui se tiendra du 10 au 23 avril 2017, rendez-vous le 26 septembre sur www.festivalpaques.com.
Tarif spécial pour les clients du groupe.



Exposition Guerres secrètes

Grand partenaire du musée de l'Armée, le CIC sera le parrain de cette exposition présentée aux Invalides du 12 octobre 2016 au 29 janvier 2017.

Dans ce cadre, la banque fera œuvre de pédagogie, en particulier vis-à-vis des jeunes publics, en finançant notamment deux films, l'un sur *Enigma* (machine à chiffrer et déchiffrer utilisée

par les Allemands pendant la Seconde Guerre mondiale qui fait figure d'ancêtre d'Internet et des nouvelles technologies), l'autre retraçant l'évolution des services secrets, du Second Empire à la fin de la guerre froide. Renseignements sur www.musee-armee.fr.

Faits marquants du semestre

Gouvernance du groupe

Les 19 et 20 mai 2016, les conseils d'administration des banques régionales du CIC ont décidé – conformément aux dispositions réglementaires – de dissocier les fonctions exécutives et de contrôle et, ainsi, de scinder la présidence du conseil d'administration et la direction générale. Sont concernés par cette nouvelle gouvernance :

- **CIC Nord Ouest :**
Alain FRADIN, président du conseil d'administration et Eric COTTE, directeur général.
- **CIC Ouest :**
Alain FRADIN, président du conseil d'administration et Laurent METRAL, directeur général.
- **CIC Sud Ouest :**
Daniel BAAL, président du conseil d'administration et Pascale RIBAUT, directrice générale.
- **CIC Est :**
Nicolas THERY, président du conseil d'administration et Claude KOESTNER, directeur général.
- **Banque Transatlantique :**
René DANGEL, président du conseil de surveillance et Bruno JULIEN-LAFERRIERE, président du directoire

Assemblée générale du 25 mai 2016

L'assemblée générale a fixé à 8,50 euros le dividende à verser à chacune des 38 027 493 actions et a nommé en qualité de commissaire aux comptes supplémentaire, la société KPMG SA, société membre de la Compagnie Régionale des Commissaires aux comptes de Versailles.

Nouveaux produits et services

Contrat personnel Contact CIC

En test actuellement au CIC Nord Ouest et au CIC Lyonnaise de Banque, le « Contrat personnel Contact CIC » propose une enveloppe de services à tout petit prix spécialement conçue pour répondre aux besoins bancaires les plus élémentaires.



CIC Auto : Une nouvelle façon d'acheter sa voiture

Une approche globale pour aider à maîtriser toutes les composantes du budget client : achat, financement, assurance du véhicule et entretien chez le concessionnaire.

Assurance multirisque Professionnelle

Lancement d'une nouvelle offre, Acajou Signature, pour mieux répondre aux attentes de nos clients avec des garanties élargies.

Acceptation cartes de paiement

Un nouveau grand réseau international, JCB, est désormais accepté sur les terminaux de paiement électronique du CIC. 94 millions de porteurs de carte JCB, principalement asiatiques, représentent un potentiel de visiteurs en augmentation constante.

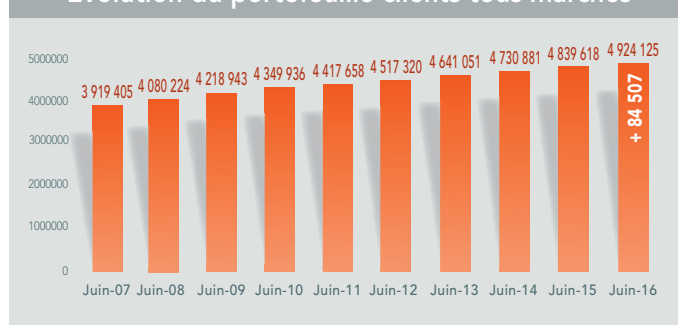
Actitrésorerie Titres

Une solution avancée de pension livrée pour donner une performance additionnelle à certains titres déposés.

Activité et perspectives

Conquête de nouveaux clients

Évolution du portefeuille clients tous marchés



Le CIC compte 4 924 125 clients au 30 juin 2016 soit 84 507 de plus, en un an (+1,7%).

Contacts actionnaires

Contacts actionnaires nominatifs

6, avenue de Provence – 75009 Paris
Tél. : 01 53 48 80 10 – 34318@cmcic.fr

Contact PEE

3, allée de l'Étoile – 95095 Cergy-Pontoise Cedex
Tél. : 08 91 67 70 07 (0,25 €/min depuis un poste fixe)